



DRYFAST

Gebbruikershandleiding Airgopro-8



Dryfast
Kreekweg 22
NL - 3133 AZ - Vlaardingen
Tel: +31-(0)10-4261410
Fax: + 31-(0)104730011
Website: www.dryfast.nl
E-mail: info@dryfast.nl

Dryfast
Klein Siberiëstraat 1C
B - 3900 Overpelt
Tel: +32-(0)3-5448394
Fax: +32-(0)3-448395
Website: www.dryfast.be
E-mail: info@dryfast.be

Inhoudsopgave

- Opmerkingen vooraf
 - Algemeen
 - Installatie
 - Bediening
- Voor het inbedrijf stellen
 - Inbedrijfstellen
 - Uitschakelen
- Reserve onderdelen
- Service en onderhoud
- Reinigen van het apparaat
 - Storingen
 - Elektrisch schema
- Technische gegevens
 - Garantie

TROTEC®



EG Konformitäts-Erklärung

im Sinne der EG Richtlinien:

- Maschinen 98/37/EG: 89/392/EWG
- Niederspannung: 73/23/EWG
- EMV-Richtlinie: 89/336/EWG
- Elektronik- und Elektronik-Gerätegesetz [2002/96/EG]: 2003/108/EG

Die Bauart der Maschine

Fabrikat: TROTEC GmbH & Co. KG
Modell: Geruchsneutralisator ab Baujahr
Airgopro 8 ab 2009

ist entwickelt, konstruiert und gefertigt in Übereinstimmung mit oben genannten EG-Richtlinien in alleiniger Verantwortung von:

Firma: TROTEC GmbH & Co. KG


Folgende harmonisierende Normen sind angewandt:

- EN 55014; EN 55014-1; EN 55014-2; EN 61000-4-2; EN 61000-4-3; 61000-4-4; 61000-4-5; 61000-4-6; 61000-4-11

Die Technische Dokumentation ist vollständig vorhanden. Die zur Maschine gehörende Betriebsanleitung liegt in folgenden Sprachen vor:

- Deutsch, Englisch, Französisch

Heinsberg, 19. Mai 2009


Unterschrift Geschäftsführer

TROTEC® GmbH & Co. KG

Grebener Straße 7 • D-52525 Heinsberg • Tel.: +49 (0) 24 52 / 962 400 • Fax: +49 (0) 2452 / 962 200 • E-Mail: info@trotec.de • www.trotec.de
Geschäftsführer: Detlef von der Lück • Komplementär: von der Lück Verwaltungs GmbH • Amtsgericht Aachen HRA 5232

Opmerkingen vooraf

In deze gebruiksaanwijzing wordt voor de koper/gebruiker de technische bediening van de AirgoPro-8 verklaard en hoe er mee moet worden omgegaan. Om beschadigingen van de machine en letsel van de gebruiker en andere personen te vermijden, dienen de volgende aanwijzingen precies te worden opgevolgd:

Alle aanwijzingen van deze handleiding nauwkeurig lezen en altijd bij de hand houden. De machine dient altijd volgens de instructies van de handleiding gebruikt te worden. Let er op, dat geen onbevoegde personen het apparaat gebruiken. Storingen en reparaties mogen uitsluitend door bevoegde technici worden verholpen. Anders vervalt elke aanspraak op garantie.

Algemeen

De apparaten van de AirgoPro serie zijn plasmaveldgeneratoren, die zuurstofatomen en slechts sporen van ozon genereren. Deze actieve zuurstof is evenals ozon een supersnel oxidatiemiddel. Het genereren van zuurstofatomen wordt veroorzaakt door hoogspannings-ontladingen. Door korte hoogspanningsimpulsen worden korte, zeer hoge elektrische veld-sterkten opgewekt, waardoor coronaontladingen tussen de elektrodeplaten ontstaan. In normale lucht bevindt zich ca. 20% zuurstof. Deze zuurstof wordt door de coronaontlading tussen de elektroden van de ontlander in zuurstofatomen omgezet. Een ventilator in de behuizing van de ontlander zuigt door de inlaatopening lucht uit de omgeving aan en blaast deze over de ontladingsbuis door het afvoerkanaal weer terug in de omgeving.

Installatie

De generatoren van de AirPro serie zijn in een metalen behuizing gemonteerd. Extra montage is niet nodig!

Het opstellen van de Airozon-Apparaten

Bij het opstellen is het noodzakelijk er op te letten dat, zowel de luchttoevoer als ook het uit-voerraster niet worden afgedekt of gehinderd worden. Door het vrij opstellen van het apparaat in de ruimte is een goede luchtvoorziening gewaarborgd. Om een lange levensduur te verzekeren en om de reinigingsbeurten van de elektrode te optimaliseren moet voordurend het bijgeleverde stoffilter voor het invoerraster gebruikt en schoongemaakt worden. Bij slijtage moet het verwisseld worden.

Let op: Het apparaat alleen in een voldoende geventileerde ruimte gebruiken. Het apparaat kan op het elektriciteitsnet – 230V / 50 Hz – worden aangesloten.

Bediening

Voor het in bedrijf stellen

Vanwege de veiligheid beslist de aarding van het elektriciteitsnet op werking controleren. De getoonde configuratie kan naar gelang de uitvoeringen verschillen.

In bedrijf stellen

Opstelling:

- Voor de optimale verdeling van de actieve zuurstof moet u in de ruimte voor voldoende ventilatie zorgen. Ramen of deuren een beetje openen.
- Opstelling van het apparaat in een luchtstroom van buiten. Let erop dat zowel de luchttoevoer als ook het uitvoerraster niet zijn afgedekt of worden gehinderd.

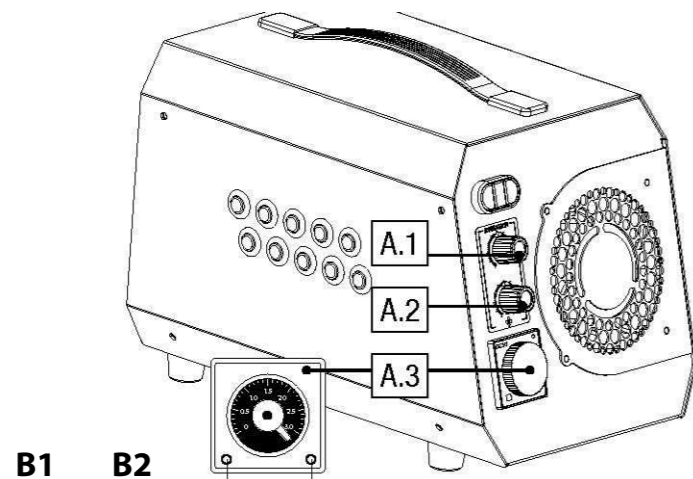
Inschakelen:

- Controleer of de apparaatbehuizing gesloten is. De behuizing mag alleen door bevoegd, vakkundig personeel geopend worden.
- Aansluiten op het elektriciteitsnet door de meegeleverde stekker in de contactdoos te steken.
- Draai de plasticring (A3) van rechts naar links om zo de tijd in te stellen. U kunt, door aan de kleine draaiknoppen B1 en B2 onder de klok te draaien, de waarden veranderen van sec naar minuten en uren.
- Apparaat inschakelen via de hoofdschakelaar (C). Na het aanzetten brandt de hoofd-schakelaar (rood). Indien het rode controlelampje bij de klok knippert is het apparaat correct in bedrijf.
- Variabele ventilatieregeling instellen. Met deze variabele ventilatieregelaar (A2) kan het ventilatievermogen worden ingesteld. Kies naar gelang de grootte van de ruimte en eventuele geluidshinder stand 1 tot 3.
- Intensiteit instellen. Met de variabele intensiteitsregelaar (A1) kan naar gelang de mate van de stank de benodigde productie van zuurstofatomen ingesteld worden. Kies al naar de grootte van de ruimte en mate van stank stand 1 tot 5.
- Intensiteitoptimalisering. Zodra een lichte chloorgeur waarneembaar wordt, moet de intensiteit tragsgewijs verminderd worden.

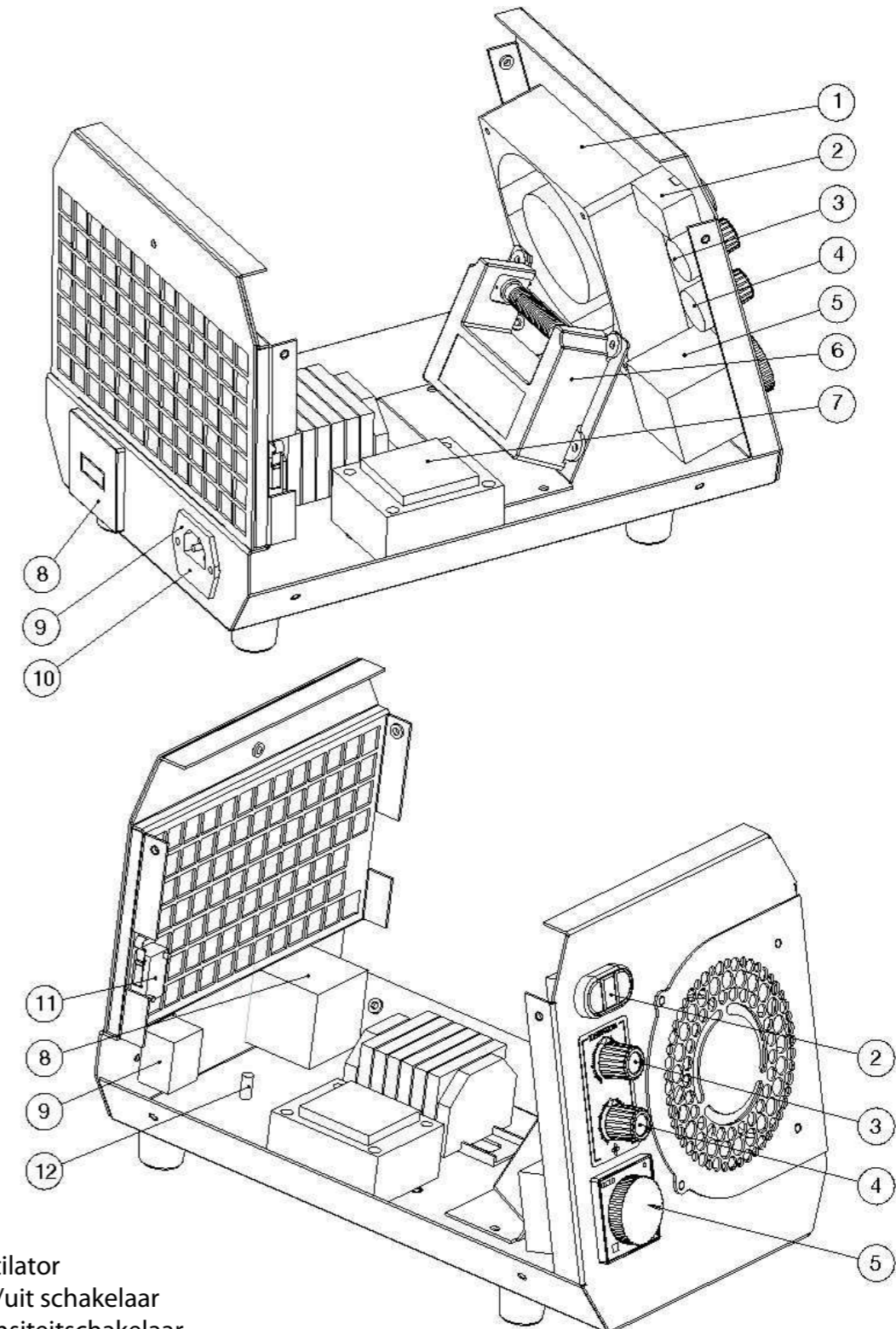
Uitschakelen

De productie van zuurstofatomen beëindigen.

Als het apparaat niet voor langere duur gebruikt wordt, maar voor tijdelijke stanksanering, kan het uitgeschakeld worden, zodra de lucht in de ruimte na het begin van de sanering 1 tot 2 dagen reukloos is. Schakel het apparaat uit via de hoofdschakelaar en de stekker. De lamp van de hoofdschakelaar moeten nu uit zijn. Indien dit niet zo is, neem dan contact op met Dryfast.



Reserve onderdelen



1. Ventilator
2. Aan/uit schakelaar
3. Intensiteitschakelaar
4. ventilator schakelaar
5. Instel klok
6. Elektrode
7. Transformator
8. Urenteller
9. Stekkeraansluiting
10. Zekering houder met 3.15 mA zekering
11. Microschakelaar
12. Eindbout

Service en onderhoud

Reiniging en periodiek onderhoud.

Het apparaat mag alleen door bevoegd, vakkundig personeel geopend worden. Voor het onderhoud of het openen van de behuizing het apparaat uitschakelen en de stekker uit het contact trekken.

Waarschuwing: Niet bij een werkend apparaat in de kast grijpen. De apparaten werken met hoogspanning!

Let op! Er bevinden zich componenten in het apparaat, die ook nog na het verbreken van de netspanning tot 400 Volt spanning kunnen hebben. Daarom mag het openen van de kast alleen door bevoegden gebeuren.

Het is verboden, zekeringen kort te sluiten (te overbruggen) of andere veranderingen aan te brengen! Elektromagnetische beïnvloeding door andere apparaten kan de correcte werking en de veiligheid beïnvloeden.

Voor de reiniging (verzorging) van het apparaat is de bediener verantwoordelijk. Wat betreft de verzorging van het apparaat moeten luchtfilters regelmatig gereinigd (uitgeklopt, gestofzuigd) en indien nodig door andere vervangen worden. Elektrode indien nodig reinigen, b.v. door schoonblazen met perslucht of zware verontreiniging met een huishoudelijk reinigingsmiddel afwassen en voor het monteren eerst laten drogen.

Voor een correcte functie en veiligheid is de periode voor onderhoud, al naar de graad van luchtverontreiniging, 1000 tot 5000 bedrijfsuren (ca. 3 maanden voor constant werking).

Belangrijk: Schone elektroden en filters zijn voorwaarde voor een optimale werking van het apparaat. Onderhoud alleen door vakkundig personeel.

Controleer het contact met de netspanning.

Gebreken opsporing

In het geval uw generator niet werkt, kunt u het volgende doen:

- Controleer het contact met de netspanning.
- Controleer de zekering en wanneer nodig vervang deze.
- Controleer de instelling van de keuze schakelaars en de instelklok.
- **Belangrijk:** Schone elektroden en filters zijn voorwaarde voor een optimale werking van het apparaat.

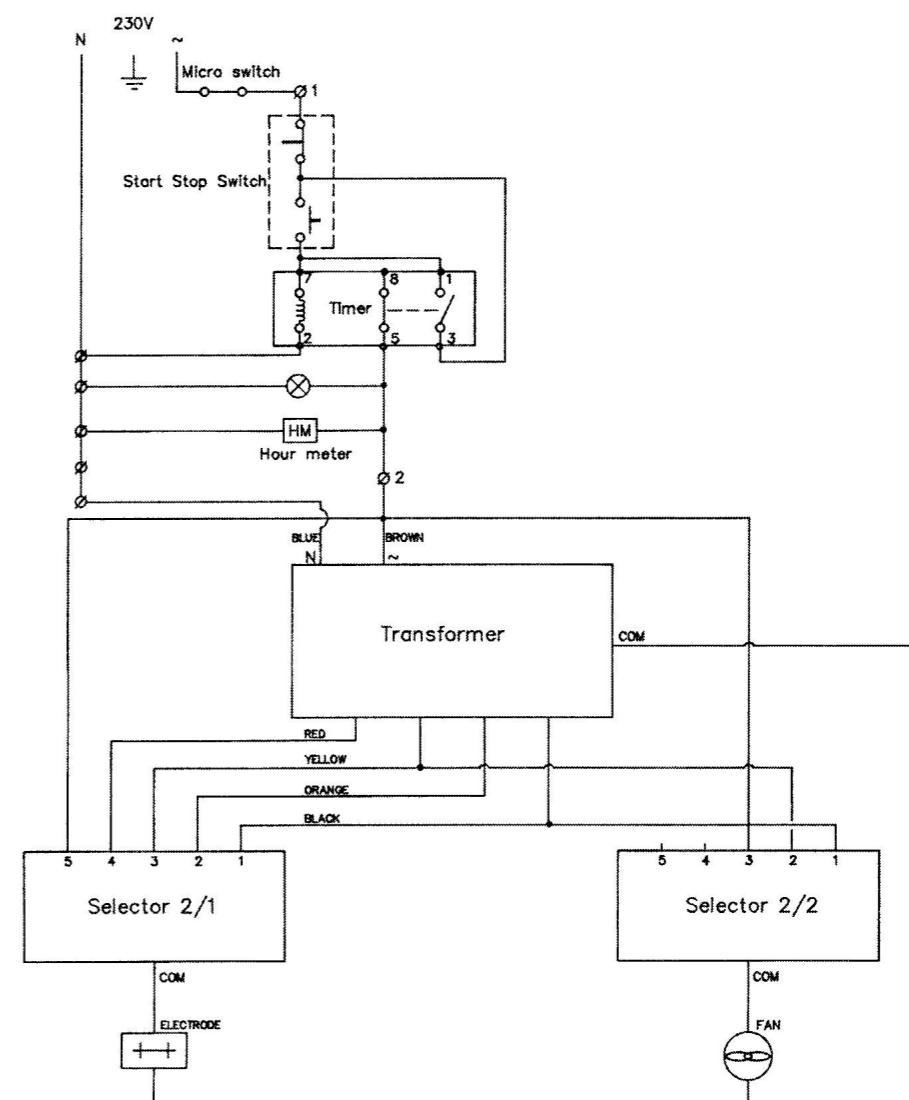
Alleen bevoegd personeel mag de kast openen na het verbreken van het contact met de netspanning. Let op! Hoogspanning!

Garantie

- De fabrikant geeft een 1 jarige fabrieksgarantie vanaf de aankoopdatum op alle onderdelen behalve de voedingskabel.
- Bij iedere wijziging zowel electrisch als mechanisch, alsmede misbruik van het apparaat d.m.v. verkeerd voltage gebruik, komt de garantie te vervallen.
- Om onder garantie vervangende onderdelen te verkrijgen dient u het aankoopbewijs te kunnen overleggen.

Diversen

Elektrisch schema



Technische gegevens

Aansluitspanning	230V
Frequentie	50 Hz
Stroomopname	20 Watt
Luchtverplaatsing	120 m ³ /uur
Afmetingen LxBxH	350 x 230 x 250 mm
Gewicht	4.2 kg